

INSTRUCTIONS DE COURSE

« BRANLEBAS DE RÉGATES GIBOIRE »

du 5 au 8 août 2021 à SAINT-MALO

Organisé par la SOCIÉTÉ NAUTIQUE de la BAIE DE SAINT-MALO – GRADE 5A

(Le PASS SANITAIRE sera obligatoire pour tous, sauf pour les mineurs.

Le PASS SANITAIRE dispense du port du masque, mais pas du respect des protocoles sanitaires en vigueur)

PREAMBULE

a) Les bateaux admis à courir sont :

- Les bateaux habitables classiques de la jauge JCH
- Les bateaux habitables de la jauge OSIRIS répartis en 2 classes :
 - OSIRIS 1 : RATING NET > 20
 - OSIRIS 2 : RATING NET < ou = 20
- Les Monotypes « Muscadet »,
- Les bateaux Esprit RHUM : CLASS40, IIMOCA, ...

b) Chaque bateau concurrent doit présenter au moment de son inscription :

- son certificat de jauge ou de conformité (ou référence dans la table OSIRIS)
- si nécessaire, l'autorisation de port de publicité
- sa liste d'équipage avec pour chaque membre de l'équipage résidant en France sa licence FFVoile « compétition » 2021 valide obtenu par présentation d'un certificat médical de non contre-indication à la pratique de la voile en compétition et accompagnée d'une autorisation parentale pour les mineurs et, pour les concurrents étrangers non licenciés en France, un justificatif de leur appartenance à une Autorité Nationale, membre de WORLD SAILING et d'une assurance valide en responsabilité civile avec une couverture d'un montant minimal de 1,5 million d'Euros.

1. REGLES

La régates sera régie par :

- 1.1 Les règles telles que définies dans *Les Règles de Course à la Voile (RCV 2021-2024)*,
- 1.3 Les règlements fédéraux,
- 1.4 La partie B, section II du Règlement International pour Prévenir les Abordages en Mer (RIPAM) quand elle remplace les RCV du chapitre 2, entre l'heure légale du coucher du soleil et heure légale du lever du soleil,
- 1.5 Les Règlementations Spéciales Offshore (RSO) 2020-2021 catégorie 3.
- 1.7 Les règles de la jauge classique (JCH, grément Marconi et Aurique et cotres-pilotes), OSIRIS, Muscadet et autres séries représentées par un minimum de 5 voiliers.

2. MODIFICATIONS AUX INSTRUCTIONS DE COURSE

- 2.1 Toute modification aux instructions de course sera communiquée par VHF sur le canal 77, et affichée au plus tard 2 heures avant le signal d'avertissement de la course dans laquelle elle prend effet, sauf tout changement dans le programme des courses qui sera affiché avant 20h00 la veille du jour où il prendra effet.

3. COMMUNICATIONS AVEC LES CONCURRENTS

- 3.1 Les avis aux concurrents seront affichés sur le tableau officiel d'information dont l'emplacement est situé à l'ATTERRAGE, situé sur le port des Bas Sablons. Ils seront également mis en ligne sur le Groupe WhatsApp « **BBR2021 Comité et Jury** » sur lequel vous serez inscrit au moment de l'inscription du bateau.
- 3.2 Le PC course est situé à « l'ATTERRAGE » sur le Port des Bas Sablons
- 3.3 Sur l'eau, le comité de course communiquera avec les concurrents sur le **canal VHF 77**.

4. CODE DE CONDUITE

- 4.1 Les concurrents et les accompagnateurs devront porter dans leur pataras, bastaques, ou tout autre endroit visible, et pendant toute la durée de l'épreuve, le PAVILLON GIBOIRE, fourni par l'organisation. Ce pavillon devra être restitué à l'entrée de la soirée de remise des prix.

5. SIGNAUX FAITS A TERRE

- 5.1 Les signaux faits à terre sont envoyés au mât de pavillons situé au PC Course.
 5.2 Quand le pavillon Aperçu est envoyé, le signal d'avertissement ne pourra pas être fait moins de 60 minutes, après l'affalé de l'Aperçu (ceci modifie Signaux de course).

6. PROGRAMME DES COURSES

6.1 Dates des courses

Mercredi 4 août : Confirmation des inscriptions de 14h00 à 18h30 – Port des Sablons – Saint-Malo
Soirée : Apéritif à l'ATTERRAGE (Port des Sablons-Saint-Malo)

Jeudi 5 août : Course de SAINT-MALO à CHAUSEY, puis de CHAUSEY à GRANVILLE

9H00 : 1^{er} signal d'avertissement près de la bouée LES GRELOTS pour une course vers **CHAUSEY**
13H30 : 1er signal d'avertissement dans le Sud des HUGUENANTS pour une course vers **GRANVILLE**
Soirée : Pot au Yacht Club de Granville, soirée libre

Vendredi 6 août : Course de GRANVILLE à CANCALE, PARADE, puis course vers SAINT-MALO

8H30 : 1er signal d'avertissement devant GRANVILLE pour une course vers CANCALE
13H30 : 1er signal d'avertissement devant la jetée de CANCALE pour une course-parade
15h30 : 1er signal d'avertissement près de la Grande Bunouse pour une course vers **SAINT-MALO**
Soirée : repas organisé par « l'ABC - La CANCELAISE » à Port-Pican (Cancale)
 (Transferts A/R assurés, réservations à faire au moment de l'inscription)

Samedi 7 août : Course de SAINT-MALO aux HEBIHENS, puis des HEBIHENS vers SAINT-MALO

9H30 : 1er signal d'avertissement près de la bouée LES GRELOTS pour une course vers les HEBIHENS
14H00 : 1er signal d'avertissement près de la bouée LES PLATUS pour une course vers SAINT-MALO
Soirée : repas organisé par la SNBSM à la Tour SOLIDOR à Saint-Malo

Dimanche 8 août: Course en Baie de SAINT-MALO, puis PARADE sur le parcours des BISQUINES

9H30 : 1er signal d'avertissement près de la bouée LES GRELOTS pour une course en Baie de SAINT-MALO
14H30 : 1er signal d'avertissement près de la bouée CRAPAUD DE LA CITE pour une course-parade
18h00 : élection du plus beau bateau classique. « Trophée Raymond LABBÉ »
19h00 : Remise des prix, et repas à la TRINQUETTE à Saint-Malo organisés par la SNBSM

- 6.2 L'heure prévue pour le signal d'avertissement de la première course chaque jour est précisée ci-dessus, ainsi que dans l'Annexe PARCOURS.
 6.3 Pour prévenir les bateaux qu'une course ou séquence de courses va bientôt commencer, un pavillon Orange sera envoyé avec un signal sonore cinq minutes au moins avant l'envoi du signal d'avertissement.

7. PAVILLONS DE CLASSE

- **CLASSIQUES** : Flamme VERTE 
- **MUSCADET** : Flamme VIOLETTE 
- **OSIRIS 1** : Flamme BLANCHE  RATING NET > 20
- **OSIRIS 2** : Flamme ROSE  RATING NET < ou = 20
- **ESPRIT RHUM** : Flamme BLEUE  CLASS 40, IMOCA

8. ZONES DE COURSE

L'emplacement des zones de course est défini en **annexe ZONES DE COURSE**.

9. LES PARCOURS

- 9.1 Les parcours sont décrits en annexe PARCOURS en incluant l'ordre dans lequel les marques doivent être passées et le côté duquel chaque marque doit être laissée, ainsi que la longueur indicative des parcours. Le Comité de course se réserve le droit de décider des parcours à faire, en fonction des conditions météorologiques rencontrées.
 9.2 Au plus tard au signal d'avertissement, le comité de course indiquera le parcours à effectuer, et si nécessaire, le cap et la longueur approximatifs du premier bord du parcours.
 Les parcours à effectuer sont affichés sur le tableau du Comité de course, et annoncés par VHF sur le CANAL 77.
 9.3 Parcours Côtiers : Au plus tard au signal d'avertissement, le comité de course enverra le pavillon D si le parcours comprend une marque de dégagement. Il enverra le pavillon vert pour indiquer qu'elle est à contourner en la laissant à tribord. L'absence de pavillon vert signifie qu'elle est à contourner en la laissant à bâbord (ceci modifie Signaux de course).
 9.4 Les portes ou les marques à contourner où le parcours pourra être réduit sont précisées en annexe PARCOURS. Elles sont précédées par un astérisque.

10. MARQUES

- 10.1 Les marques de départ, de parcours et d'arrivée seront les suivantes

Marque de départ	Marques de parcours	Marque d'arrivée
Bateau avec pavillon ORANGE Bouée tétraédrique ORANGE	Parcours côtiers : voir annexe parcours, Parcours construits : Bouées tétraédriques BLANCHES	Bateau avec pavillon BLEU Bouée tétraédrique ORANGE

- 10.2 Un bateau du comité de course signalant un changement d'un bord du parcours est une marque.
- 10.3 Si une marque de parcours est absente, les bateaux devront « passer » la position de la marque absente, en prenant une trace GPS de ce passage, et en la conservant jusqu'à l'issue de l'épreuve. Le Comité de course se réserve la possibilité de contrôler les traces GPS de tout concurrent afin de s'assurer qu'il a bien effectué le parcours (voir la définition « Effectuer le parcours » dans les RCV 2021-2024, et .

11. ZONES QUI SONT DES OBSTACLES

Les zones considérées comme des obstacles sont précisées en **annexe ZONES DE COURSE**.

12. LE DEPART

- 12.1 La ligne de départ sera entre le mât arborant un pavillon ORANGE sur le bateau du comité de course et le côté parcours d'une Bouée tétraédriques ORANGE.
- 12.2 Bateaux en attente : les bateaux dont le signal d'avertissement n'a pas été donné doivent éviter la zone de départ pendant la procédure de départ des autres bateaux.
- 12.3 Si une partie quelconque de la coque d'un bateau est du côté parcours de la ligne de départ à son signal de départ et qu'il est identifié, le comité de course pourra donner son numéro de voile sur le canal VHF 77. L'absence d'émission ou de réception VHF ne peut donner lieu à demande de réparation (ceci modifie la RCV 62.1(a)).
- 12.4 Un bateau qui ne prend pas le départ au plus tard 4 minutes après son signal de départ sera classé DNS sans instruction (ceci modifie les RCV A5.1 et A5.2).
- 11.4 Le Comité de Course annoncera si possible les numéros ou les noms des bateaux OCS ou ZFD au plus tôt 1 minute après le signal de départ sur le canal VHF 77.

13. CHANGEMENT DU BORD SUIVANT DU PARCOURS

- 13.1 Pour changer le bord suivant du parcours, le comité de course mouillera une nouvelle marque (ou déplacera la ligne d'arrivée) et enlèvera la marque d'origine aussitôt que possible. Quand lors d'un changement ultérieur, une nouvelle marque est remplacée, elle sera remplacée par une marque d'origine.
- 13.2 Sauf à une porte, les bateaux doivent passer entre le bateau du comité de course signalant le changement du bord suivant et la marque la plus proche, en laissant celle-ci du côté requis (ceci modifie la RCV 28).

14. L'ARRIVEE

- 14.1 La ligne d'arrivée sera entre le mât arborant un pavillon BLEU sur le bateau Arrivée et le côté parcours d'une Bouée tétraédrique ORANGE.
- 14.2 Si le Bateau Arrivée est absent quand un bateau finit, le bateau doit déclarer au comité de course son heure d'arrivée et sa position par rapport aux bateaux à proximité, à la première occasion raisonnable.

15. SYSTEME DE PENALITE

- 15.1 Pour toutes les classes, la RCV 44.1 est modifiée de sorte que la pénalité de deux tours est remplacée par une pénalité d'un tour.
- 15.2 Quand les règles du chapitre 2 des RCV ne s'appliquent plus et sont remplacées par la partie B section II du RIPAM, la RCV 44.1 ne s'applique pas.
- 15.3 Quand le départ se fait sous pavillon Z, un bateau dont une partie de la coque se trouve côté parcours de la ligne de départ dans la minute précédant le départ, recevra sans instruction, une pénalité en points de 20% calculée comme indiqué dans la règle 44.3(c).
Un bateau qui fait l'objet d'un rappel individuel et qui ne vient pas repasser la ligne du côté pré départ, recevra sans instruction, une pénalité en points de 20% calculée comme indiqué dans la règle 44.3(c).

16. TEMPS CIBLE ET TEMPS LIMITES

Le temps limite pour finir est laissé à la discrétion du Comité de course qui s'efforcera de laisser les bateaux terminer dans la limite de la suite du programme prévu. Le Comité de course annoncera sur le canal VHF 77, si nécessaire, l'heure de fermeture de ligne.

Les bateaux ne finissant pas dans ce délai et qui, par la suite, n'abandonnent pas, ne sont pas pénalisés ou n'obtiennent pas réparation seront classés hors délai (TLE) sans instruction. Un bateau classé TLE (Time Limit Expired) recevra les points de la place d'arrivée du dernier bateau qui a fini plus 1 point. Ceci modifie les RCV 35, A5.1, A5.2 et A10.

17. DEMANDES D'INSTRUCTION

- 17.1 Les concurrents ayant l'intention de réclamer doivent le signaler par VHF au Bateau Comité, le plus tôt possible, et au plus tard au moment du franchissement de la ligne d'arrivée. Pour chaque classe, le temps limite de réclamation est de 60 minutes après que le dernier bateau a fini la dernière course du jour. L'heure sera communiquée par VHF aux concurrents.
- 17.2 Les formulaires de demandes d'instruction sont disponibles auprès du bateau Comité.
- 17.3 Des avis seront envoyés au plus tard 30 minutes après le temps limite de réclamation, sur le groupe WhatsApp « **BBR2021 – Comité et Jury** » pour informer les concurrents des instructions dans lesquelles ils sont parties ou appelés comme témoins. Les instructions auront lieu dans la salle du jury située à l'ATERRAGE.

Elles commenceront à l'heure communiquée sur le groupe WhatsApp. A noter que les réclamations portant sur des courses qui se seront déroulées le 5 Août seront instruites le 6 Août à Saint-Malo.

18. CLASSEMENT

- 18.1 1 course doit être validée pour valider la compétition.
- 18.2 Courses retirées : aucune course ne sera retirée
- 18.3 Le calcul du temps compensé des bateaux qui y sont soumis sera fait selon le système temps sur temps.
- 18.4 Les coefficients à utiliser pour le calcul des temps compensés seront affichés au tableau officiel d'information, au plus tard une heure avant l'heure prévue pour le départ de la première course. Les réclamations concernant ces coefficients sont admises jusqu'à l'heure limite de réclamation du dernier jour.

19. REGLES DE SECURITE

- 19.1 Les bateaux prenant le départ devront se signaler, en passant auprès du bateau Comité, avant le départ de la première course de chaque jour, afin d'y être pointé.
- 19.2 Un bateau qui abandonne une course doit le signaler au comité de course aussitôt que possible.

20. REMPLACEMENT DE CONCURRENT OU D'EQUIPEMENT

- 20.1 Le remplacement de concurrents ne sera pas autorisé sans l'approbation écrite préalable du comité de course.
- 20.2 Le remplacement d'équipement endommagé ou perdu ne sera pas autorisé sans l'approbation du comité de course. Les demandes de remplacement doivent lui être faites à la première occasion raisonnable.

21. CONTROLES DE JAUGE ET D'EQUIPEMENT

- 21.1 Un bateau ou son équipement peuvent être contrôlés à tout moment pour vérifier la conformité aux règles de classe, à l'avis de course et aux instructions de course.
- 21.2 Un bateau doit être conforme aux règles 120 minutes avant son signal d'avertissement.

22. BATEAUX OFFICIELS

Les bateaux officiels sont identifiés par le Pavillon GIBOIRE porté sur un mât.

23. ACCOMPAGNATEURS

- 23.1 Les accompagnateurs doivent rester en dehors des zones où les bateaux courent depuis le signal préparatoire de la première classe à prendre le départ jusqu'à ce que tous les bateaux aient fini ou abandonnés ou que le comité de course signale un retard, un rappel général ou une annulation.

24. EVACUATION DES DETRITUS

Les débris doivent être conservés à bord des bateaux, et évacués dans les espaces dédiés dans les ports.

25. EMBLEMENTS

Les bateaux doivent être maintenus à la place qui leur a été attribuée quand ils se trouvent dans le port.

26. LIMITATIONS DE SORTIE DE L'EAU

Les bateaux ne doivent pas être sortis de l'eau pendant la régata sauf sous réserve et selon les termes d'une autorisation écrite préalable du comité de course ou du comité technique.

27. EQUIPEMENTS DE PLONGEE ET HOUSSES SOUS MARINE DE PROTECTION

- 27.1 Leur utilisation sera liée à la réglementation locale

28. PRIX

Des prix seront distribués comme suit :

- Bateaux Classiques AURIQUE : Coupe Ville de SAINT-MALO – (si plus de 5 bateaux)
- Bateaux Classiques MARCONI : Coupe DANYCAN – (si plus de 5 bateaux)
- OSIRIS 1 : Coupe COMMODORE EMILE LESSARD (si plus de 5 bateaux)
- OSIRIS 2 : Coupe JACQUES CARTIER (si plus de 5 bateaux)
- Muscadets : Challenge PETITE HERMINE (si plus de 5 bateaux)






Le TROPHEE RAYMOND LABBE sera remis au plus beau BATEAU CLASSIQUE. Les répliques seront admises à concourir.

ARBITRES DESIGNES

- **Président du comité de course** : **Hervé DESPRES**
- **Président du jury** : **Patrick ALLAIRE**
- **Mesureur / Jaugeur** : **Marc NOËL**

ANNEXE INFORMATIONS GENERALES ET RAPPEL DE QUELQUES REGLES

1. ORDRE DE DEPART INDICATIF DE CHAQUE COURSE et PAVILLONS (toutes les 10 minutes environ sauf décision contraire du Comité de course annoncé par VHF)

- CLASSIQUES – Signal d’Avertissement (pavillon de classe) **Flamme VERTE** 
- MUSCADET – Signal d’Avertissement (pavillon de classe) **Flamme VIOLETTE** 
- OSIRIS 2 – Signal d’Avertissement (pavillon de classe) **Flamme ROSE** 
- OSIRIS 1 – Signal d’Avertissement (pavillon de classe) **Flamme BLANCHE** 
- ESPRIT RHUM – Signal d’Avertissement (pavillon de classe) **Flamme BLEUE** 

Le Comité de course se réserve le droit d’effectuer des regroupements de classes pour les départs

2. RAPPEL DE LA PROCEDURE DE DEPART

- 5 mn avant le départ d’une course : **Envoi du Signal d’Avertissement (pavillon de classe ci-dessus)**
- 4 mn avant le départ d’une course : **Envoi** du pavillon P  ou du pavillon Z 
- 1 mn avant le départ d’une course : **Affalage** du pavillon P  ou du pavillon Z 
- **DEPART :** **Affalage** du Pavillon de Classe (voir ci-dessus)

Pénalité : Quand le départ se fait sous pavillon Z , un bateau dont une partie de la coque se trouve côté parcours de la ligne de départ dans la minute précédant le départ, recevra sans instruction, une pénalité en points de 20% calculée comme indiqué dans la règle 44.3(c).

3. RAPPEL GENERAL OU RAPPEL (S) INDIVIDUEL (S) EN CAS DE DEPART ANTICIPE

En cas de départ anticipé d’un ou plusieurs bateaux, le Comité de course peut envoyer :



+ 2 Signaux sonores + annonce VHF : Il s’agit d’un **rappel général**, tous les bateaux doivent revenir, un nouveau départ va être donné.




+ 1 signal sonore + N° de voile à la VHF : *il s’agit d’un **rappel individuel***, le ou les bateau(x) identifié(s) doit (doivent) repasser la ligne de départ.

Pénalité : Un bateau qui fait l’objet d’un rappel individuel et qui ne vient pas repasser la ligne du côté pré départ, recevra sans instruction, une pénalité en points de 20% calculée comme indiqué dans la règle 44.3(c).

4. RAPPEL DE LA PROCEDURE DE RECLAMATION

Un bateau ayant l’intention de déposer une réclamation doit en informer le bateau contre lequel il souhaite la poser, le plus tôt possible :

- En criant « **PROTEST** » à destination du bateau incriminé,
- En hissant sur son bateau, de façon visible, un pavillon ROUGE 

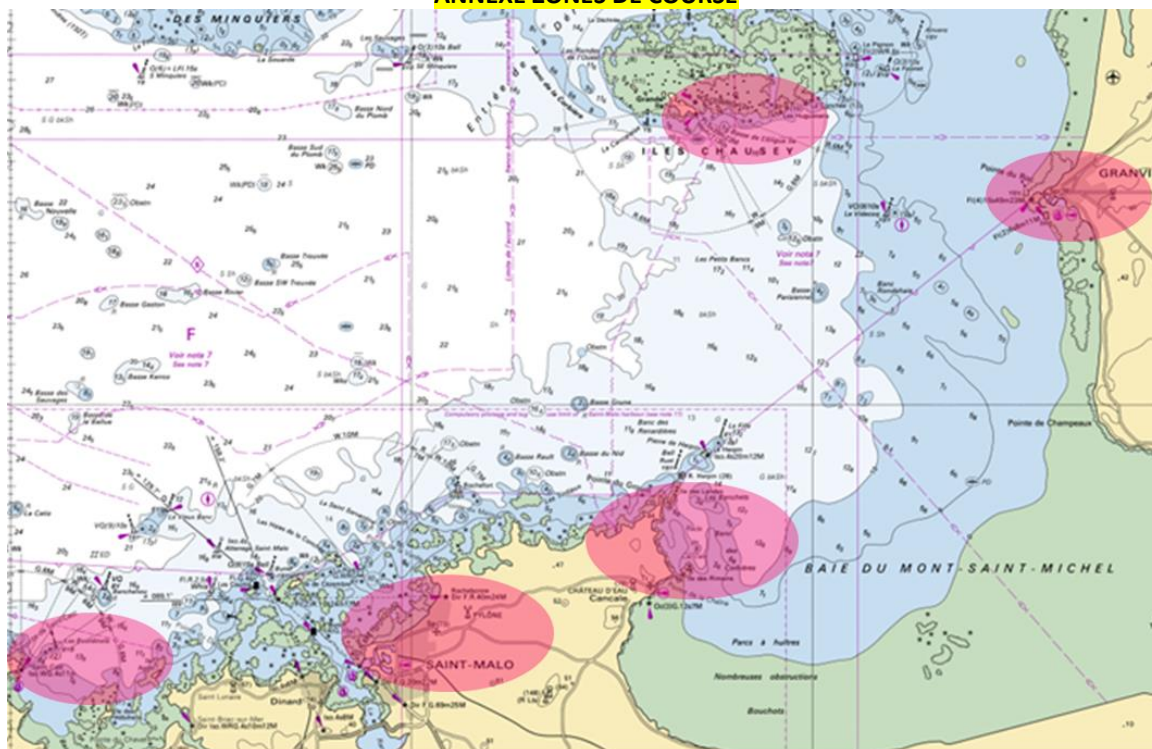
Le bateau incriminé peut :

- Reconnaître sa faute et réparer en effectuant un tour sur lui-même (1 virement+ 1 empannage),
- Ne pas réparer, le bateau souhaitant réclamer devra alors formaliser sa réclamation par écrit, et la porter au jury qui l’instruira après la course.

5. MOYENS DE COMMUNICATION UTILISE PAR LE COMITE DE COURSE

- Groupe WhatsApp : « **BBR 2021 – Comité et Jury** »
- VHF : **Canal 77**
- Portable : **06 63 99 05 45 par SMS uniquement**

ANNEXE ZONES DE COURSE



Horaires des marées à Saint-Malo (source port de Saint-Malo)

Jeudi 5 août 2021				Vendredi 6 août 2021				Samedi 7 août 2021				Dimanche 8 août 2021			
Heure	Hauteur	Coefficient		Heure	Hauteur	Coefficient		Heure	Hauteur	Coefficient		Heure	Hauteur	Coefficient	
PM 05:45	9.19	45		BM 00:54	3.89	---		BM 01:43	3.30	---		BM 02:28	2.80	---	
BM 12:21	4.26	---		PM 06:36	9.79	55		PM 07:21	10.35	65		PM 08:02	10.85	73	
PM 18:06	9.67	50		BM 13:14	3.69	---		BM 14:01	3.17	---		BM 14:46	2.71	---	
---	---	---		PM 18:53	10.31	60		PM 19:35	10.88	69		PM 20:15	11.36	77	

Horaires des écluses à Saint-Malo (source port de Saint-Malo)

Horaires des écluses de Saint-Malo	jeudi 5 août 2021				vendredi 6 août 2021				samedi 7 août 2021				dimanche 8 août 2021			
	ENTREES		SORTIES		ENTREES		SORTIES		ENTREES		SORTIES		ENTREES		SORTIES	
	SAS	HEURE	SAS	HEURE	SAS	HEURE	SAS	HEURE	SAS	HEURE	SAS	HEURE	SAS	HEURE	SAS	HEURE
Matin	1	03:14	1	03:44	1	04:06	1	04:36	1	04:51	1	05:21	1	05:33	1	06:03
	2	04:14	2	04:44	2	05:06	2	05:36	2	05:51	2	06:21	2	06:33	2	07:03
	3	05:14	3	05:44	3	06:06	3	06:36	3	06:51	3	07:21	3	07:33	3	08:03
	4	06:14	4	06:44	4	07:06	4	07:36	4	07:51	4	08:21	4	08:33	4	09:03
	5	07:14	5	07:44	5	08:06	5	08:36	5	08:51	5	09:21	5	09:33	5	10:03
Soir	1	15:36	1	16:06	1	16:23	1	16:53	1	17:05	1	17:35	1	17:45	1	18:15
	2	16:36	2	17:06	2	17:23	2	17:53	2	18:05	2	18:35	2	18:45	2	19:15
	3	17:36	3	18:06	3	18:23	3	18:53	3	19:05	3	19:35	3	19:45	3	20:15
	4	18:36	4	19:06	4	19:23	4	19:53	4	20:05	4	20:35	4	20:45	4	21:15
	5	19:36	5	20:06	5	20:23	5	20:53	5	21:05	5	21:35	5	21:45	5	22:15

Horaire des marées et des portes à Granville (source port de Granville)

DATE	OUVERTURE & FERMETURE				PLEINE MER & COEFFICIENT						BASSE MER			
	●	●	●	●	MATIN	Hauteur	Coef.	SOIR	Hauteur	Coef.	MATIN	Hauteur	SOIR	Hauteur
Jeu 5	02h44	09h31	15h06	21h57	05:49	9.65	45	18:13	10.20	50	00:07	4.60	12:33	4.35
Ven 6	03h44	10h20	16h01	22h40	06:43	10.25	55	19:01	10.85	60	01:09	3.95	13:31	3.75
Sam 7	04h35	11h03	16h49	23h20	07:29	10.90	64	19:44	11.45	69	02:01	3.30	14:21	3.20
Dim 8	05h21	11h43	17h34	23h59	08:11	11.45	73	20:25	11.95	77	02:48	2.75	15:07	2.70

Horaires des marées à Saint-Cast(source SHOM)

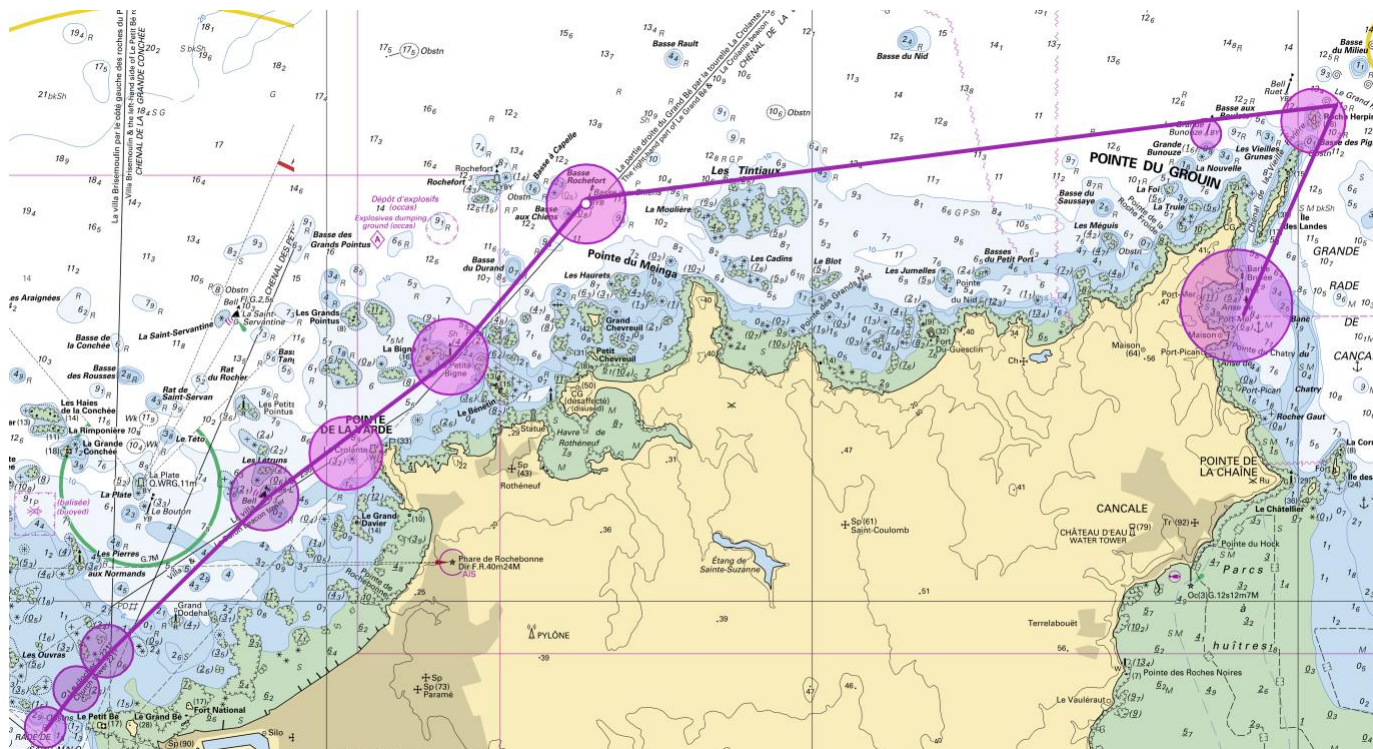
Jeudi 5 août 2021				Vendredi 6 août 2021				Samedi 7 août 2021				Dimanche 8 août 2021			
Heure	Hauteur	Coefficient		Heure	Hauteur	Coefficient		Heure	Hauteur	Coefficient		Heure	Hauteur	Coefficient	
PM 05:41	9.07	45		BM 00:50	3.65	---		BM 01:39	3.09	---		BM 02:24	2.63	---	
BM 12:16	4.04	---		PM 06:35	9.65	55		PM 07:21	10.19	65		PM 08:03	10.64	73	
PM 18:05	9.52	50		BM 13:10	3.51	---		BM 13:58	3.02	---		BM 14:41	2.60	---	
---	---	---		PM 18:54	10.12	60		PM 19:37	10.65	69		PM 20:17	11.09	77	

ANNEXE PARCOURS

Les marques à contourner où le parcours pourra être réduit sont précédées par un astérisque (*)

JEUDI 5 Août - De SAINT-MALO à PORT-MER

PARCOURS 1 : 13,5 MN



9H00 : 1^{er} SIGNAL D'AVERTISSEMENT – Zone des Grelots

DEPART : entre le mât arborant un pavillon orange sur le bateau Comité, à Tribord et le côté parcours d'une bouée Orange à Bâbord

1. Bouée **CRAPAUDS DU BEY** à Tribord
2. Bouée **LA ROCHE AUX ANGLAIS** à Bâbord
3. Perche **LE GRAND DODEHAL** à Tribord
4. Bouée **Les LETRUNS** à Bâbord
5. Rocher **LA CANCALAISE, Tourelle la CROLANTE, la Pointe de la VARDE** à Tribord
6. Perche **LA PETITE BIGNE** à Bâbord
7. Bouée **LA BASSE AUX CHIENS** à Tribord
8. Bouée **LA GRANDE BUNOUZE** à Tribord (*)
9. Rocher **LA ROCHE HERPIN** à Tribord

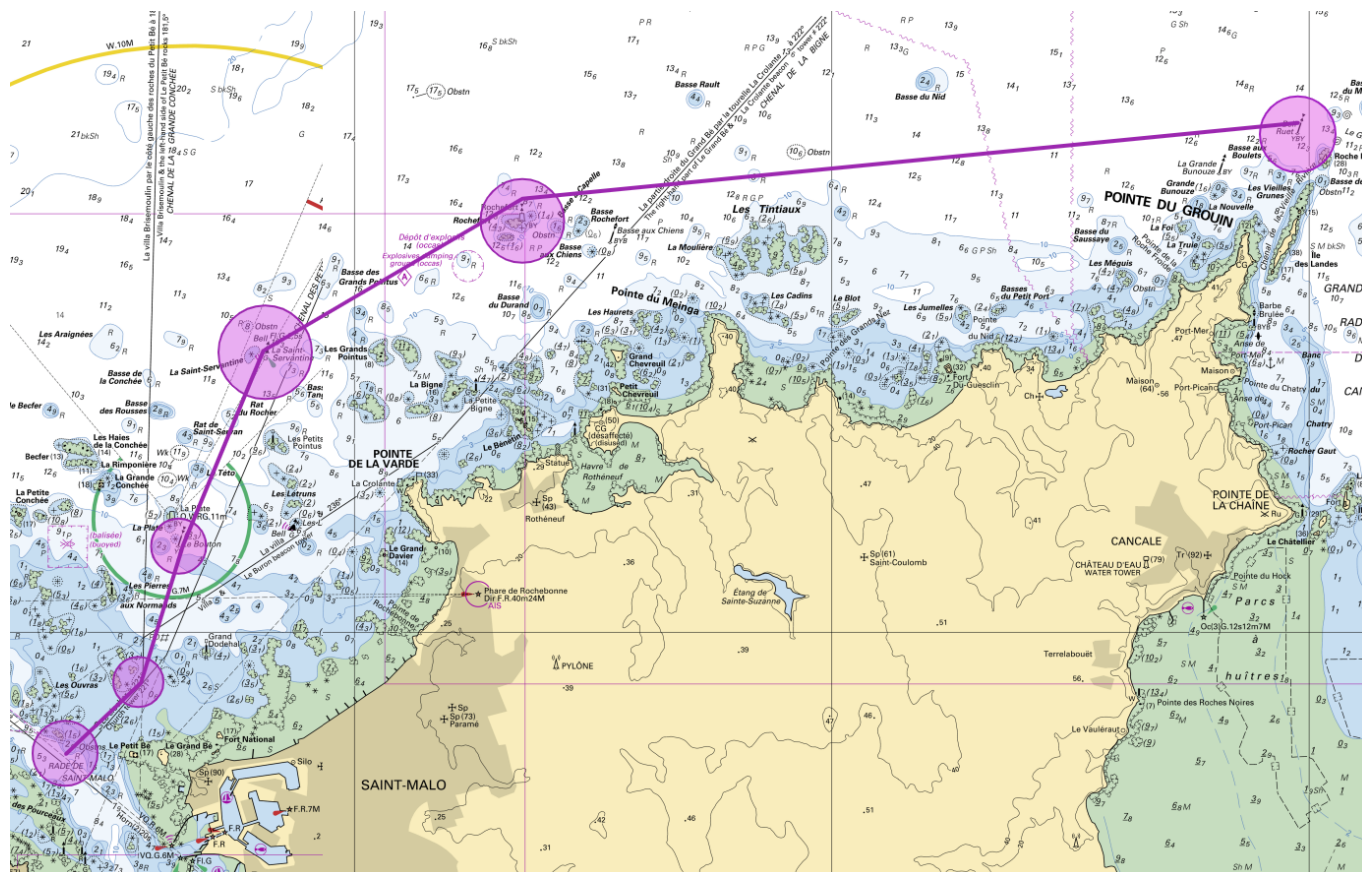
ARRIVEE : **Zone PORT MER**, entre le mât arborant un pavillon BLEU sur le bateau Arrivée à Tribord et le côté parcours d'une Bouée ORANGE à Bâbord.

Marées SAINT-MALO

Jeudi 5 août 2021			
	Heure	Hauteur	Coefficient
PM	05:45	9.19	45
BM	12:21	4.26	---
PM	18:06	9.67	50
---	---	---	---

JEUDI 5 Août - De SAINT-MALO à PORT-MER

PARCOURS 2 : 12 MN



9H00 : 1^{er} SIGNAL D'AVERTISSEMENT – Zone des GRELOTS – Saint-Malo

DEPART : entre le mât arborant un pavillon orange sur le bateau Comité, à Tribord et le côté parcours d'une bouée Orange à Bâbord

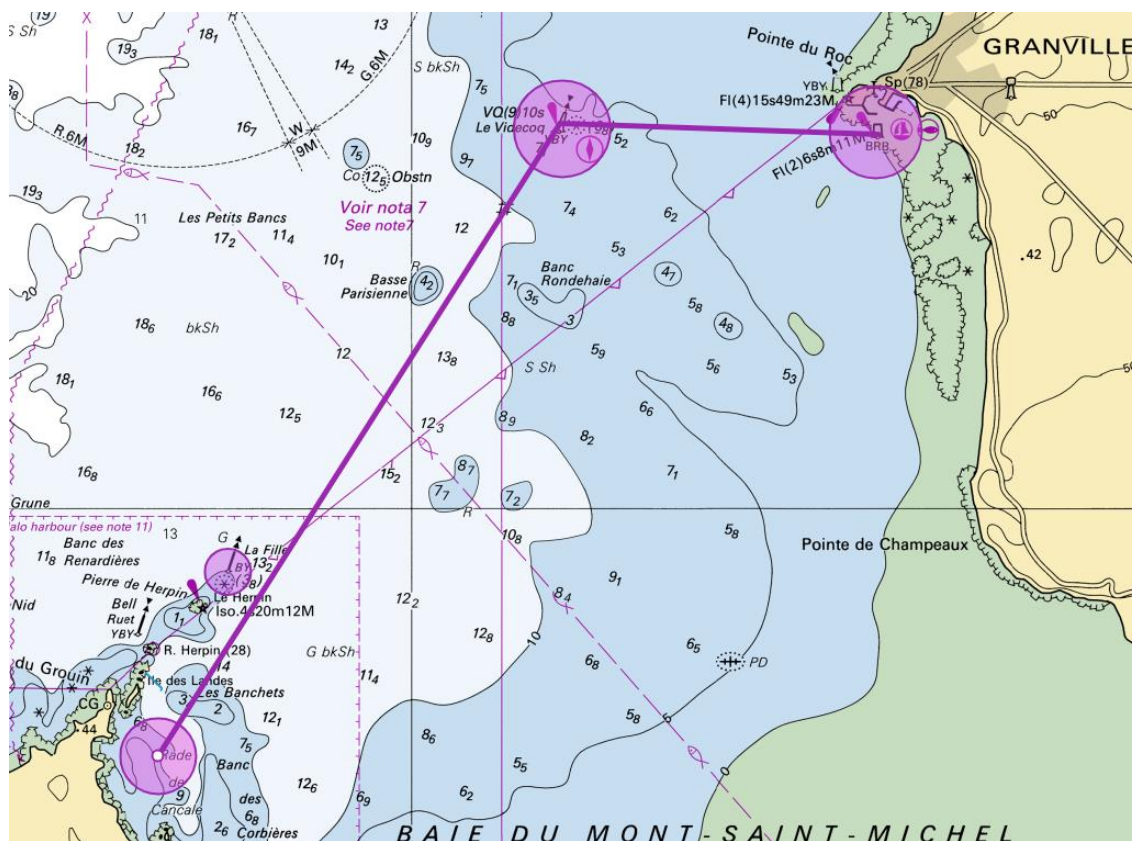
1. Bouée **CRAPAUDS DU BEY** à Tribord
2. Bouée **ROCHES AUX ANGLAIS** à Bâbord
3. Bouée **LE BOUTON DE LA PLATE** à Bâbord
4. Bouée **SAINT SERVANTINE** à Tribord
5. Tourelle de **ROCHEFORT** à Tribord
6. **ARRIVEE** : Zone du **RUET**, entre le mât arborant un pavillon BLEU sur le bateau Arrivée à Tribord et la bouée du **RUET** à Bâbord.

Marées à SAINT-MALO

Jeudi 5 août 2021			
	Heure	Hauteur	Coefficient
PM	05:45	9.19	45
BM	12:21	4.26	---
PM	18:06	9.67	50
---	---	---	---

Jeudi 5 AOUT – De PORT-MER à GRANVILLE

PARCOURS 3 : 12,5 MN



13H30 : 1^{er} SIGNAL D'AVERTISSEMENT – Zone Anse de Port-Mer

DEPART : entre le mât arborant un pavillon orange sur le bateau Comité, à Tribord et le côté parcours d'une bouée Orange à Bâbord

1. Rocher **LA FILLE** à Bâbord
2. Bouée **LA FILLE** à Bâbord
3. Bouée **VIDECOQ** à Tribord (*)

ARRIVEE : entre le mât arborant un pavillon BLEU sur le bateau Arrivée à Bâbord, et le côté parcours de **la Tourelle Le LOUP** à Tribord

Ouverture des Portes et marées à Granville

DATE	OUVERTURE & FERMETURE				PLEINE MER & COEFFICENT						BASSE MER			
	●	●	●	●	MATIN	Hauteur	Coef.	SOIR	Hauteur	Coef.	MATIN	Hauteur	SOIR	Hauteur
Jeu 5	02h44	09h31	15h06	21h57	05:49	9.65	45	18:13	10.20	50	00:07	4.60	12:33	4.35

Jeudi 5 AOUT - De PORT-MER à GRANVILLE

PARCOURS 4 : 22 MN



13H30 : 1^{er} SIGNAL D'AVERTISSEMENT – Zone Anse de Port-Mer

DEPART : entre le mât arborant un pavillon orange sur le bateau Comité, à Tribord et le côté parcours d'une bouée Orange à Bâbord

1. Rocher LA FILLE à Bâbord
2. Bouée LA FILLE à Bâbord
3. Bouée Le FOUNET à Bâbord
4. Bouée ANVERS (ou Bouée provisoire) à Tribord (*)

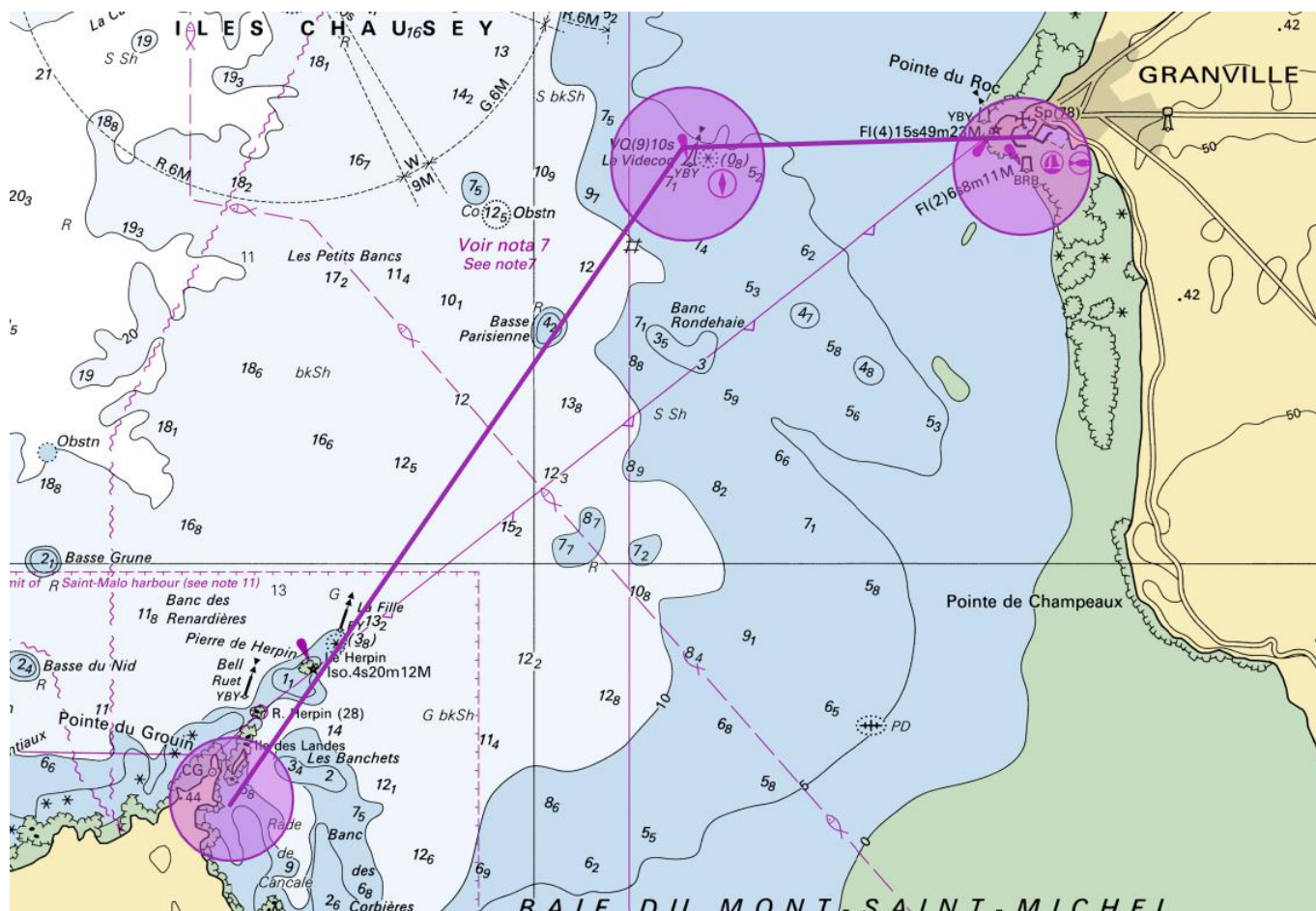
ARRIVEE : entre le mât arborant un pavillon BLEU sur le bateau Arrivée à Bâbord, et le côté parcours de la Tourelle Le LOUP à Tribord

Ouverture des Portes et marées à Granville

DATE	OUVERTURE & FERMETURE				PLEINE MER & COEFFICIENT						BASSE MER			
	●	●	●	●	MATIN	Hauteur	Coef.	SOIR	Hauteur	Coef.	MATIN	Hauteur	SOIR	Hauteur
Jeu 5	02h44	09h31	15h06	21h57	05:49	9.65	45	18:13	10.20	50	00:07	4.60	12:33	4.35

Vendredi 6 AOUT - De GRANVILLE à CANCALE

PARCOURS 5 : 12,5 MN



8H30 : 1^{er} SIGNAL D'AVERTISSEMENT – Zone Ouest de la Tourelle Le LOUP à Granville

DEPART : entre le mât arborant un pavillon orange sur le bateau Comité, à Tribord et le côté parcours d'une bouée Orange à Bâbord

1. Bouée **VIDECOQ** à Bâbord (*)

ARRIVEE : entre le mât arborant un pavillon BLEU sur le bateau Arrivée, et le côté parcours d'une Bouée ORANGE, à 0,5 Miles au Sud de L'île des RIMAINS

Ouverture des Portes et marées à Granville (source port de Granville)

DATE	OUVERTURE & FERMETURE				PLEINE MER & COEFFICIENT						BASSE MER			
	●	●	●	●	MATIN	Hauteur	Coef.	SOIR	Hauteur	Coef.	MATIN	Hauteur	SOIR	Hauteur
Ven 6	03h44	10h20	16h01	22h40	06:43	10.25	55	19:01	10.85	60	01:09	3.95	13:31	3.75

VENDREDI 6 AOUT - COURSE PARADE en BAIE de CANCALE (Parcours construit 1 ou 2 Tours)



13H30 : 1^{er} SIGNAL D'AVERTISSEMENT – Zone devant la jetée de Cancale

PARCOURS 6B (Bâbord) : 4 MN

DEPART : entre le mât arborant un pavillon ORANGE sur le bateau Comité, à Tribord et le côté parcours d'une bouée Orange à Bâbord

1er Tour

1. Bouée Tétraédrique BLANCHE 48° 40.3500' N, 1° 48.6000' W à Bâbord
2. Bouée Tétraédrique BLANCHE 48° 40.6100' N, 1° 49' 6400' W à Bâbord
3. Bouée Tétraédrique ORANGE 48° 39.9600' N, 1° 49' 6400' W à Bâbord

2ème Tour Identique

ARRIVEE : Entre le mât arborant un pavillon BLEU sur le bateau Arrivée, à Tribord et le côté parcours d'une Bouée ORANGE à Bâbord.

PARCOURS 6T (Tribord) : 4 MN

DEPART : entre le mât arborant un pavillon ORANGE sur le bateau Comité, à Bâbord et le côté parcours d'une bouée Orange à Tribord

1er Tour

1. Bouée Tétraédrique BLANCHE 48° 40.6100' N, 1° 49' 6400' W à Tribord
2. Bouée Tétraédrique BLANCHE 48° 40.3500' N, 1° 48.6000' W à Tribord
3. Bouée Tétraédrique ORANGE 48° 39.9600' N, 1° 49' 6400' W à Tribord

2ème Tour Identique

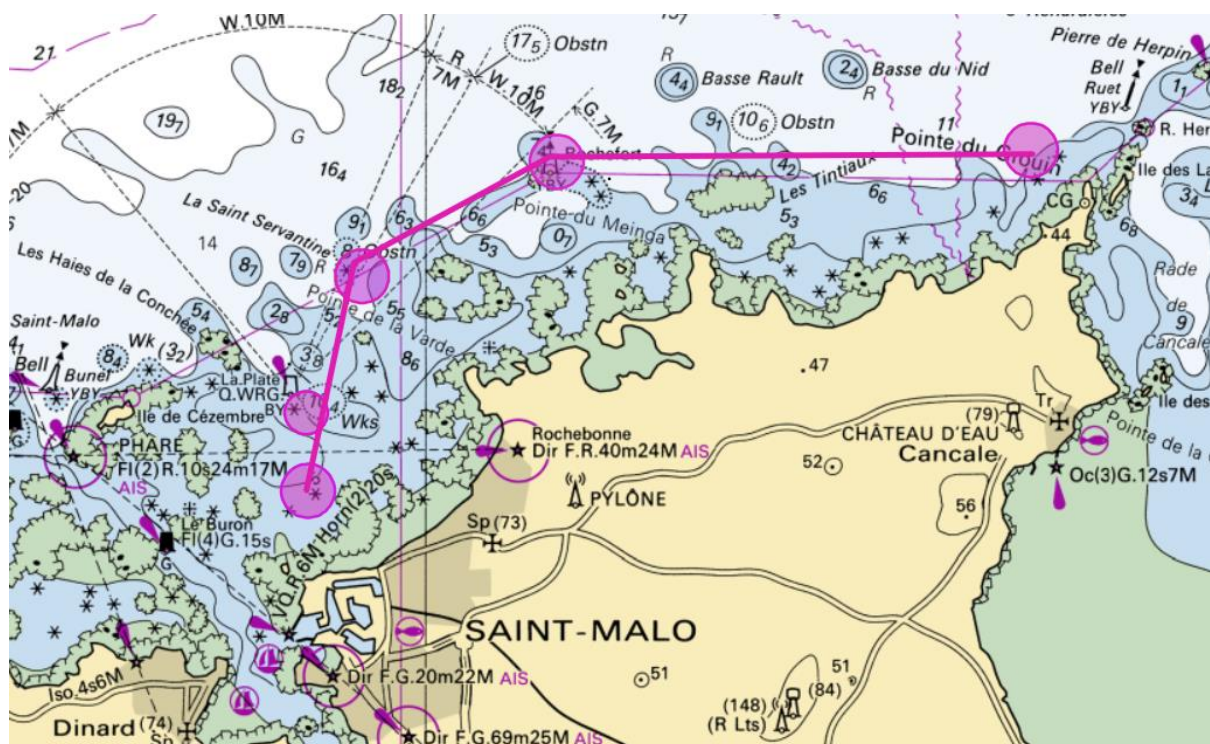
ARRIVEE : Entre le mât arborant un pavillon BLEU sur le bateau Arrivée, à Bâbord et le côté parcours d'une Bouée ORANGE à Tribord.

Marées à Cancale

Vendredi 6 août 2021			
	Heure	Hauteur	Coefficient
BM	01:02	3.98	---
PM	06:37	10.46	55
BM	13:24	3.83	---
PM	18:55	10.97	60

VENDREDI 6 AOUT – de CANCALE à SAINT-MALO

PARCOURS 7 : 9 MN



15H30 : 1^{er} SIGNAL D'AVERTISSEMENT – Zone de la GRANDE BUNOUZE

DEPART : entre le mât arborant un pavillon orange sur le bateau Comité, à Tribord et le côté parcours d'une bouée Orange à Bâbord

1. Tourelle **ROCHEFORT** à Bâbord
2. Bouée **SAINT-SERVANTINE** à Bâbord (*)
3. Bouée **LE BOUTON de la PLATE** à Tribord (*)

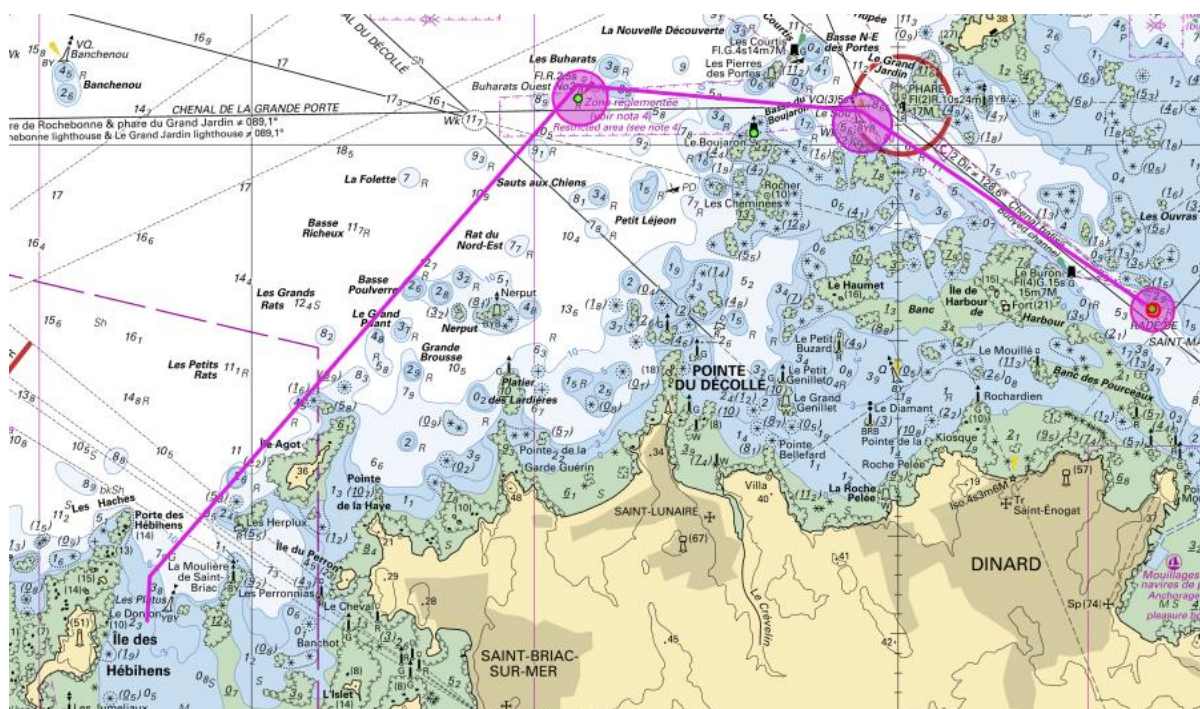
ARRIVEE : Zone de la perche du **GRAND DODEHAL**, entre le mât arborant un pavillon BLEU sur le bateau Arrivée, à Tribord et le côté parcours d'une Bouée tétraédrique ORANGE à Bâbord.

Marées à CANCALE

Vendredi 6 août 2021			
	Heure	Hauteur	Coefficient
BM	01:02	3.98	---
PM	06:37	10.46	55
BM	13:24	3.83	---
PM	18:55	10.97	60

Samedi 7 AOÛT – de SAINT-MALO aux HEBIHENS

PARCOURS 8 - 6,6 MN



9H30 : 1^{er} SIGNAL D'AVERTISSEMENT – Zone des GRELOTS

DEPART : entre le mât arborant un pavillon ORANGE sur le bateau Comité, à Tribord et le côté parcours d'une bouée Orange à Bâbord

1. Bouée **Le SOU** à Bâbord
2. Bouée **Les BUHARATS OUEST** à Bâbord (*)
3. Bouée **LES PLATUS** à bâbord

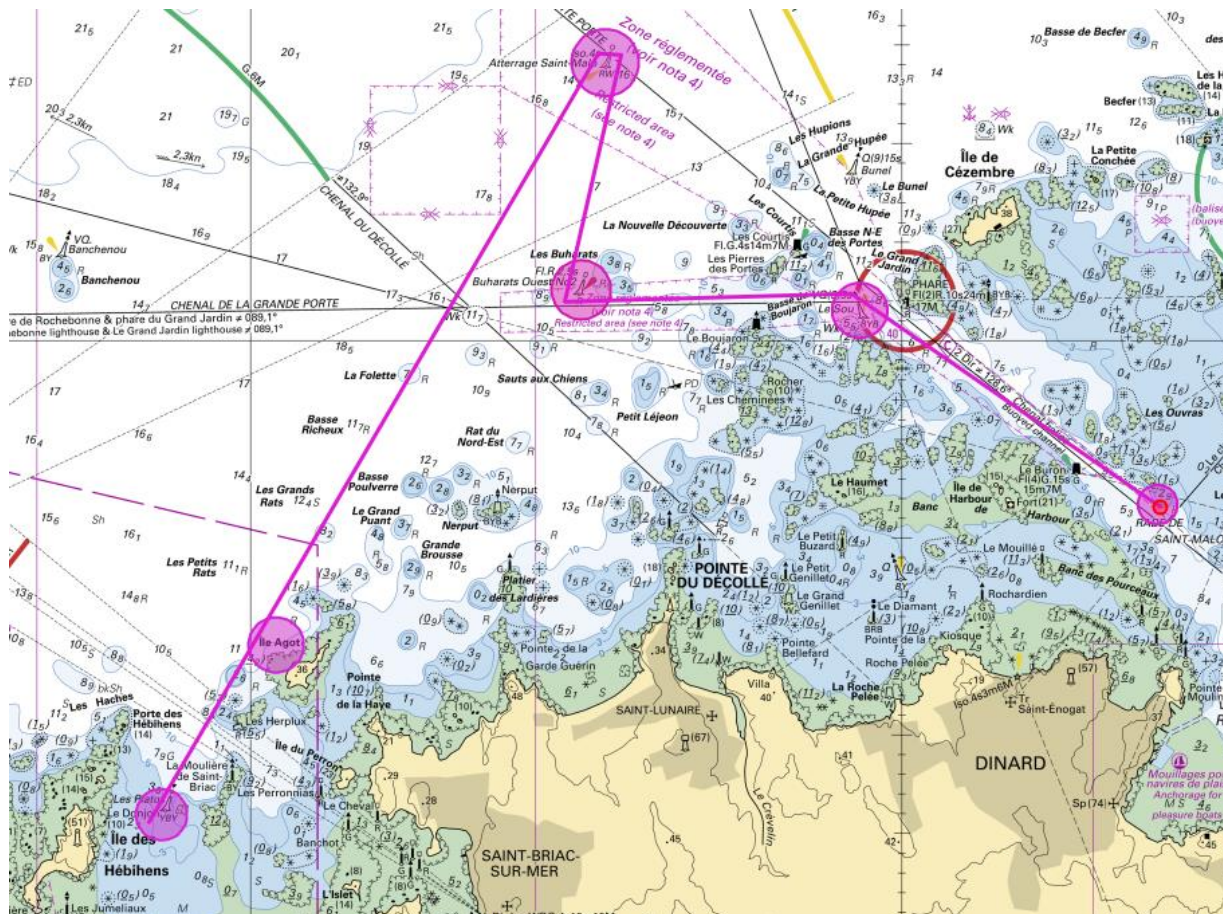
ARRIVEE : Zone de la bouée **Les PLATUS**, entre le mât arborant un pavillon BLEU sur le bateau Arrivée, à Tribord et le côté parcours d'une Bouée tétraédrique ORANGE à Bâbord.

Marées à SAINT-MALO

Samedi 7 août 2021			
	Heure	Hauteur	Coefficient
BM	01:43	3.30	---
PM	07:21	10.35	65
BM	14:01	3.17	---
PM	19:35	10.88	69

Samedi 7 AOUT – de SAINT-MALO aux HEBIHENS

PARCOURS 9 – 9,1 MN



9H30 : 1^{er} SIGNAL D'AVERTISSEMENT – Zone des GRELOTS

DEPART : entre le mât arborant un pavillon ORANGE sur le bateau Comité, à Tribord et le côté parcours d'une bouée Orange à Bâbord

1. Bouée **LE SOU** à Bâbord
2. Bouée **LES BUHARATS OUEST** à Tribord
3. Bouée **l'ATERRAGE SAINT-MALO** à Bâbord (*)
4. L'Île **AGOT** à Bâbord
5. Bouée **LES PLATUS** à Bâbord

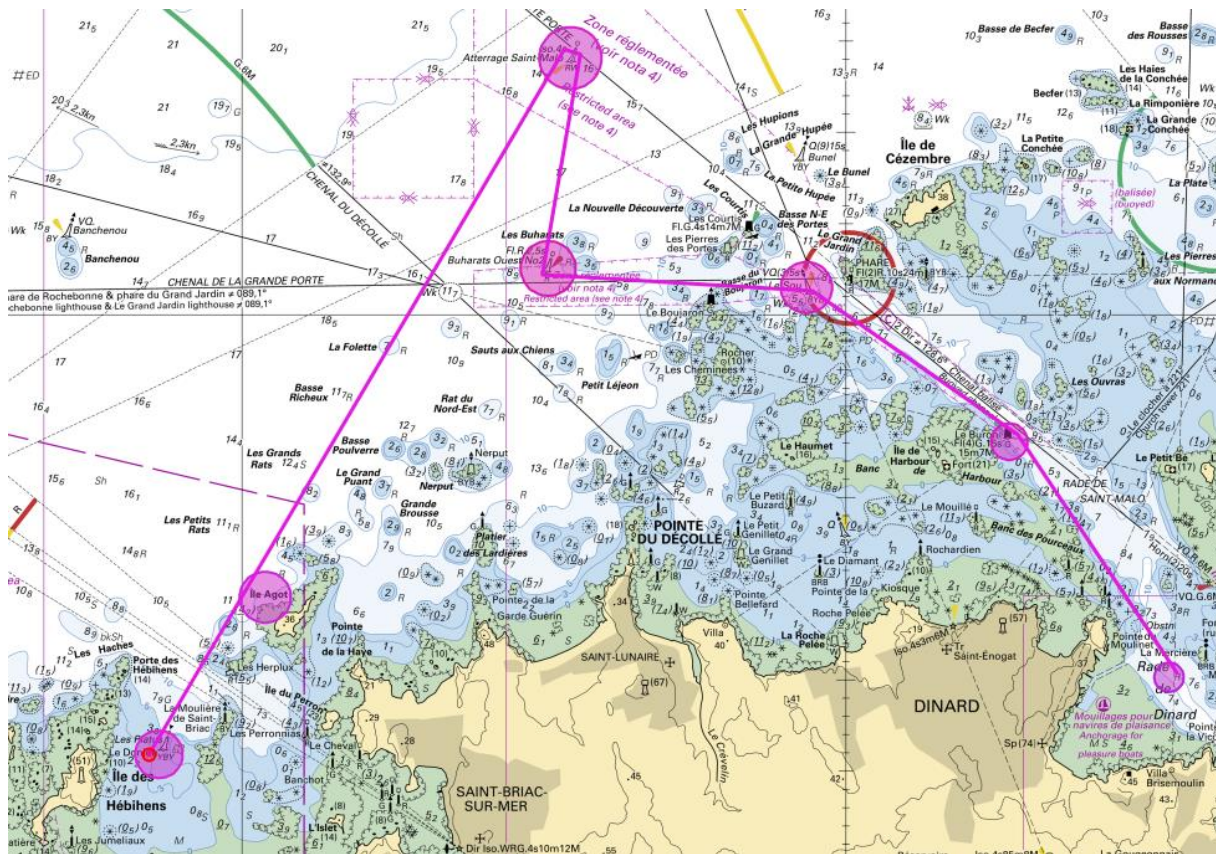
ARRIVEE : Zone de la bouée **Les PLATUS**, entre le mât arborant un pavillon BLEU sur le bateau Arrivée, à Tribord et le côté parcours d'une Bouée tétraédrique ORANGE à Bâbord.

Marées à SAINT-MALO

Samedi 7 août 2021		
Heure	Hauteur	Coefficient
BM 01:43	3.30	---
PM 07:21	10.35	65
BM 14:01	3.17	---
PM 19:35	10.88	69

Samedi 7 AOÛT – des HEBIHENS à SAINT-MALO

PARCOURS 10 – 9,1 MN



14H00 : 1^{er} SIGNAL D'AVERTISSEMENT – Zone les PLATUS

DEPART : entre le mât arborant un pavillon ORANGE sur le bateau Comité, à Tribord et le côté parcours d'une bouée Orange à Bâbord

1. L'Île AGOT à Tribord
2. Bouée l'ATERRAGE SAINT-MALO à Tribord (*)
3. Bouée LES BUHARATS OUEST à Bâbord (*)
4. Bouée LE SOU à Tribord (*)
5. Bouée LE BURON à Tribord

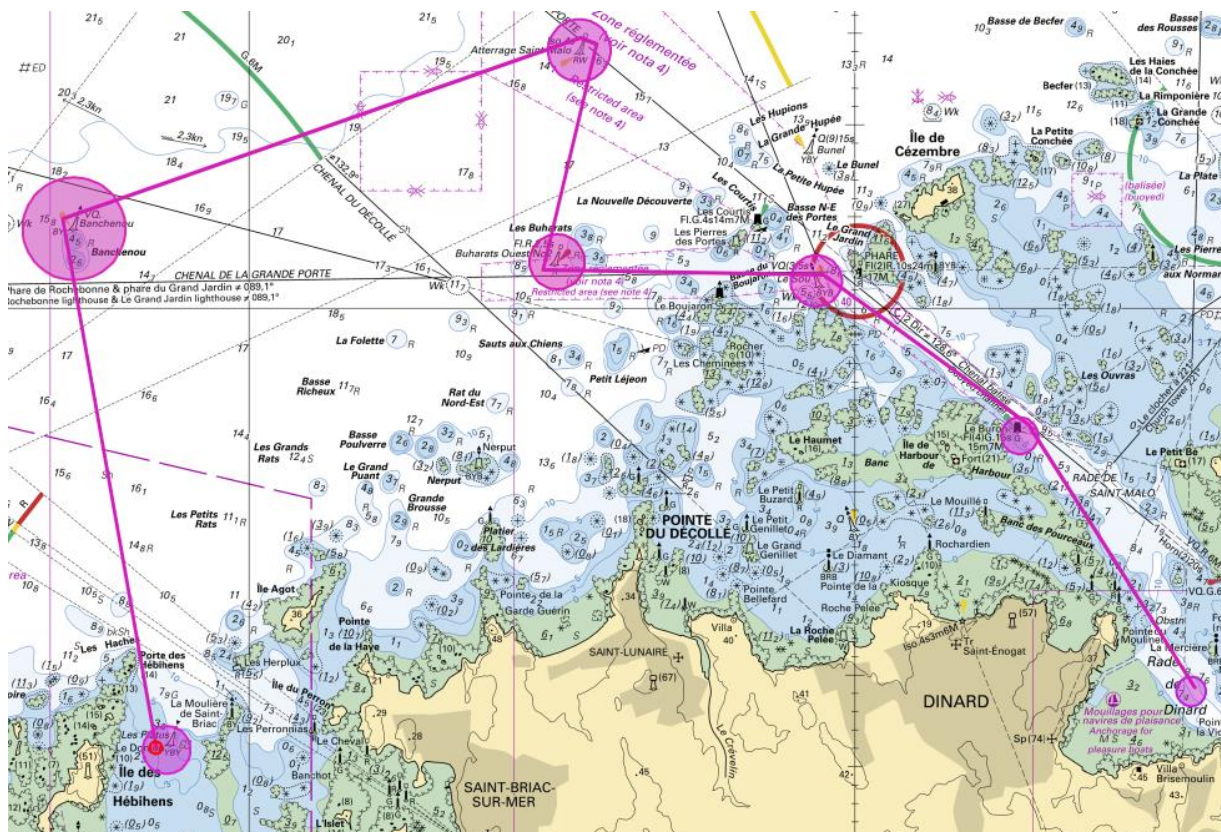
ARRIVEE : Zone de la bouée Coffre 3, entre le mât arborant un pavillon BLEU sur le bateau Arrivée, à Tribord et le côté parcours d'une Bouée tétraédrique ORANGE à Bâbord.

Marées à SAINT-MALO

Samedi 7 août 2021			
	Heure	Hauteur	Coefficient
BM	01:43	3.30	---
PM	07:21	10.35	65
BM	14:01	3.17	---
PM	19:35	10.88	69

Samedi 7 AOÛT – des HEBIHENS à SAINT-MALO

PARCOURS 11 – 11,5 MN



14H00 : 1^{er} SIGNAL D'AVERTISSEMENT – Zone les PLATUS

DEPART : entre le mât arborant un pavillon ORANGE sur le bateau Comité, à Tribord et le côté parcours d'une bouée Orange à Bâbord

1. Bouée **BANCHENOU** à Tribord
2. Bouée **l'ATERRAGE SAINT-MALO** à Tribord (*)
3. Bouée **LES BUHARATS OUEST** à Bâbord (*)
4. Bouée **LE SOU** à Tribord (*)
5. Bouée **LE BURON** à Tribord

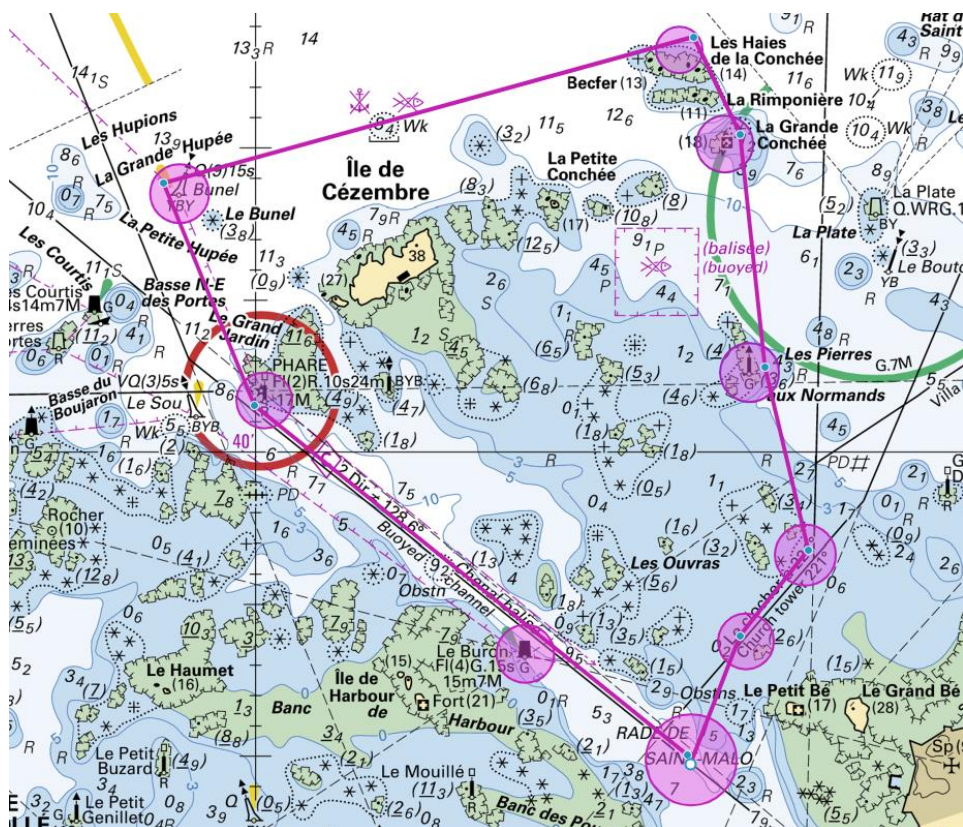
ARRIVEE : Zone de la bouée **Coffre 3**, entre le mât arborant un pavillon BLEU sur le bateau Arrivée, à Tribord et le côté parcours d'une Bouée tétraédrique ORANGE à Bâbord.

Marées à SAINT-MALO

Samedi 7 août 2021			
	Heure	Hauteur	Coefficient
BM	01:43	3.30	---
PM	07:21	10.35	65
BM	14:01	3.17	---
PM	19:35	10.88	69

DIMANCHE 8 AOUT - COTIER EN BAIE DE SAINT-MALO

PARCOURS 12B et 12T : 7 MN



9H00 : 1^{er} SIGNAL D'AVERTISSEMENT – Zone Les GRELOTS

Parcours 9B (Bâbord)

DEPART : entre le mât arborant un pavillon ORANGE sur le bateau Comité, à Tribord et le côté parcours d'une bouée Orange à Bâbord

1. Bouée **CRAPAUDS-DU-BE** à Tribord
2. Bouée **ROCHES AUX ANGLAIS** à Bâbord
3. Perche **PIERRE AUX NORMANDS** à Bâbord
4. **Fort de La CONCHEE** à Bâbord
5. Roches **Haies de la CONCHEE** à Bâbord
6. Bouée **BUNEL** à Bâbord (*)
7. Phare **GRAND JARDIN** à Bâbord (*)

ARRIVEE : Zone Petit Bé / Bouée Les Grelots à Saint-Malo, entre le mât arborant un pavillon BLEU sur le bateau Arrivée, à Tribord et le côté parcours d'une Bouée tétraédrique ORANGE à Bâbord.

Parcours 9T (Tribord)

DEPART : entre le mât arborant un pavillon ORANGE sur le bateau Comité, à Tribord et le côté parcours d'une bouée Orange à Bâbord

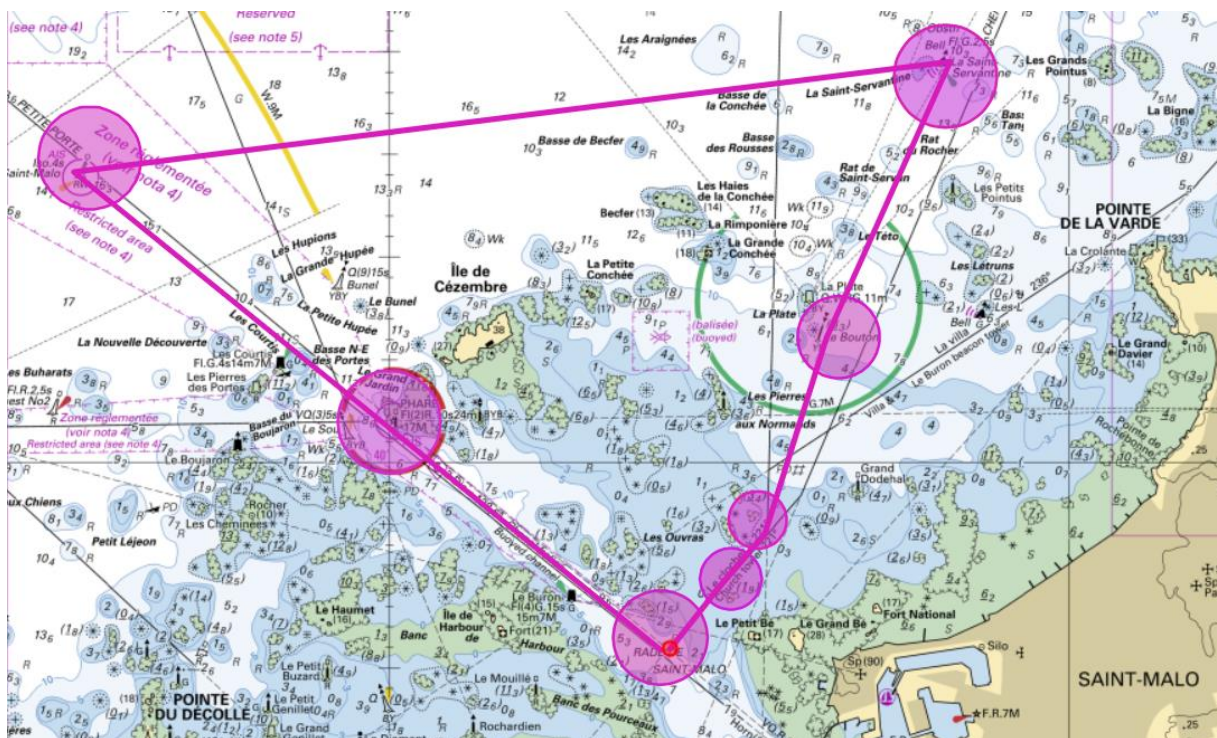
1. Phare **GRAND JARDIN** à Tribord
2. Bouée **BUNEL** à Tribord
3. Roches **Haies de la CONCHEE** à Tribord
4. **Fort de La CONCHEE** à Tribord (*)
5. Perche **PIERRE AUX NORMANDS** à Tribord (*)
6. Bouée **ROCHES AUX ANGLAIS** à Tribord (*)
7. Bouée **CRAPAUDS-DU-BE** à Bâbord

ARRIVEE : Zone Petit Bé / Bouée Les Grelots à Saint-Malo, entre le mât arborant un pavillon BLEU sur le bateau Arrivée, à Tribord et le côté parcours d'une Bouée tétraédrique ORANGE à Bâbord.

Dimanche 8 août 2021			
	Heure	Hauteur	Coefficient
BM	02:28	2.80	---
PM	08:02	10.85	73
BM	14:46	2.71	---
PM	20:15	11.36	77

DIMANCHE 8 AOUT - COTIER EN BAYE DE SAINT-MALO

PARCOURS 13B et 13T : 14 MN



9H00 : 1^{er} SIGNAL D'AVERTISSEMENT – Zone Les GRELOTS

Parcours 8B (Bâbord)

DEPART : entre le mât arborant un pavillon orange sur le bateau Comité, à Tribord et le côté parcours d'une bouée Orange à Bâbord

1. Bouée **CRAPAUDS-DU-BE** à Tribord
2. Bouée **ROCHES AUX ANGLAIS** à Bâbord
3. Bouée **LE BOUTON de la PLATE** à Bâbord
4. Bouée **SAINT-SERVANTINE** à Bâbord (*)
5. Bouée **ATERRAGE** à Bâbord (*)
6. Phare **GRAND JARDIN** à Bâbord (*)

ARRIVEE : **Zone Petit Bé / Bouée LES GRELOTS** à Saint-Malo, entre le mât arborant un pavillon BLEU sur le bateau Arrivée, à Tribord et le côté parcours d'une Bouée tétraédrique ORANGE à Bâbord.

Parcours 8T (Tribord)

DEPART : entre le mât arborant un pavillon orange sur le bateau Comité, à Tribord et le côté parcours d'une bouée Orange à Bâbord

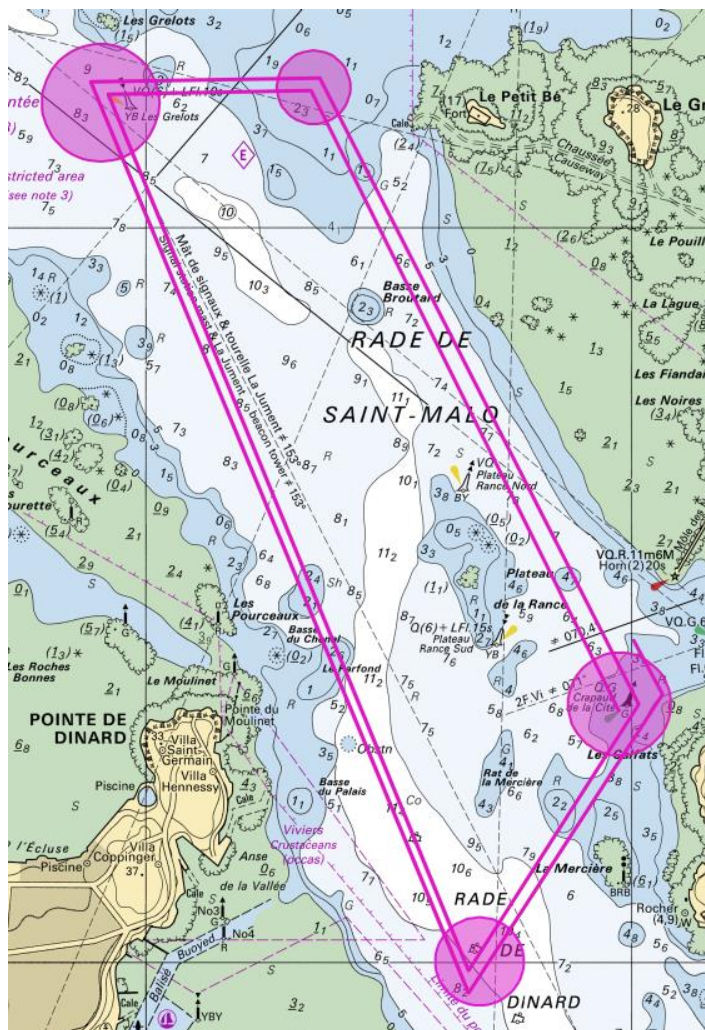
1. Phare **GRAND JARDIN** à Tribord
2. Bouée **ATERRAGE** à Tribord
3. Bouée **SAINT-SERVANTINE** à Tribord (*)
4. Bouée **LE BOUTON de la PLATE** à Tribord (*)
5. Bouée **ROCHES AUX ANGLAIS** à Tribord (*)
6. Bouée **CRAPAUDS-DU-BE** à Bâbord

ARRIVEE : **Zone Petit Bé / Bouée LES GRELOTS** à Saint-Malo, entre le mât arborant un pavillon BLEU sur le bateau Arrivée, à Tribord et le côté parcours d'une Bouée tétraédrique ORANGE à Bâbord.

Dimanche 8 août 2021			
	Heure	Hauteur	Coefficient
BM	02:28	2.80	---
PM	08:02	10.85	73
BM	14:46	2.71	---
PM	20:15	11.36	77

DIMANCHE 16 AOUT - COURSE PARADE en Baie de SAINT-MALO (Parcours construit)

PARCOURS 14 : 6 MN



14H00 : 1^{er} SIGNAL D'AVERTISSEMENT – Zone CRAPAUD de la CITE

DEPART: entre le mât arborant un pavillon orange sur le bateau du Comité de course à Tribord et le côté parcours d'une Bouée Tétraédrique ORANGE à Bâbord

1er TOUR

1. Bouée Tétraédrique **BLANCHE** mouillée 0,1 mille dans l'Ouest du Petit-Bé à bâbord (*)
2. Bouée **Les GRELOTS** à bâbord (*)
3. Bouée **COFFRE 2** à bâbord (*)
4. Bouée **CRAPAUD de la CITE** (*)

2ème TOUR

5. Bouée Tétraédrique **BLANCHE** mouillée 0,1 mille dans l'Ouest du Petit-Bé à bâbord (*)
6. Bouée **Les GRELOTS** à bâbord (*)
7. Bouée **COFFRE 2** à bâbord (*)
8. Bouée **CRAPAUD de la CITE** (*)

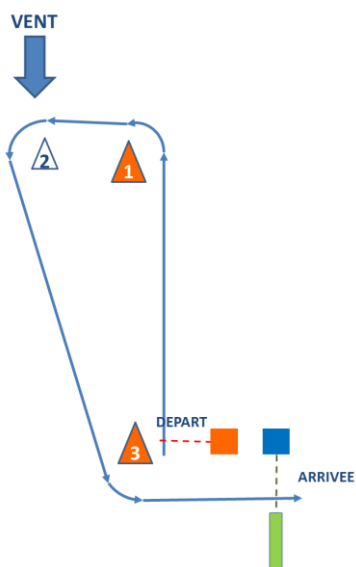
ARRIVEE : entre le mât arborant un pavillon BLEU sur le Bateau Arrivée à Tribord, et le côté parcours d'une Bouée Tétraédrique **ORANGE** à Bâbord, à 0,2 Mille dans le NW du PHARE DU MÔLE DES NOIRE

SAS d'entrée SAINT-MALO DUGAY TROUIN : 17H45, 18H45

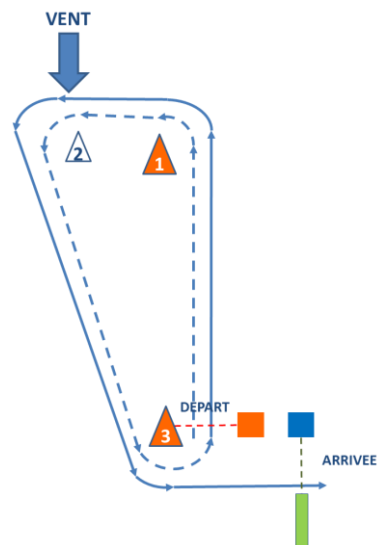
Dimanche 8 août 2021			
	Heure	Hauteur	Coefficient
BM	02:28	2.80	---
PM	08:02	10.85	73
BM	14:46	2.71	---
PM	20:15	11.36	77

PARCOURS 99 : Parcours Banane (Parcours construit)

Parcours BANANE 1 TOUR



Parcours BANANE 2 TOURS



Parcours BANANE 1 Tour

DEPART : entre le mât arborant un pavillon orange sur le bateau du Comité de course à Tribord et le côté parcours d'une Bouée Tétraédrique ORANGE à Bâbord

1. Bouée Tétraédrique **ORANGE** à bâbord
2. Bouée Tétraédrique **BLANCHE** mouillée 0,3 mille au SW des Grelots à bâbord
3. Bouée Tétraédrique **ORANGE** à l'emplacement du bateau comité de Course

ARRIVEE : entre le mât arborant un pavillon BLEU sur le bateau Arrivée, à Bâbord et le côté parcours d'une bouée cylindrique verte à Tribord.

Parcours BANANE 2 TOURS

DEPART : entre le mât arborant un pavillon orange sur le bateau du Comité de course à Tribord et le côté parcours d'une Bouée Tétraédrique ORANGE à Bâbord

1. Bouée Tétraédrique **ORANGE** à bâbord (*)
2. Bouée Tétraédrique **BLANCHE** à bâbord (*)
3. Bouée Tétraédrique **ORANGE** à bâbord (*)
- 4.
1. Bouée Tétraédrique **ORANGE** à bâbord (*)
5. Bouée Tétraédrique **BLANCHE** à bâbord (*)
6. Bouée Tétraédrique **ORANGE** à bâbord (*)

ARRIVEE : entre le mât arborant un pavillon BLEU sur le bateau Arrivée, à Bâbord et le côté parcours d'une bouée cylindrique verte à Tribord.

COORDONNÉES MARQUES DE PARCOURS DU BALISAGE

Anvers (Bouée)	48° 53,9'N	1° 40,9'W
Atterrage Saint-Malo (Bouée)	48° 41,4'N	2° 07,3'W
Banchenou (Bouée)	48° 40,5'N	2° 11,4'W
Basse aux Chiens (Bouée)	48° 42,7'N	1° 57,3'W
Basse du Nord (Bouée)	48° 40,0'N	2° 05,0'W
Beauchamp (entrée mouillage)	48° 52,0'N	1° 46,5'W
Boujaron (Tourelle)	48° 40,0 N	2° 06,1W
Bourdinots (Bouée)	48° 39,0'N	2° 13,5'W
Buharats Ouest (Bouée)	48° 40,3'N	2° 07,4'W
Buron (Phare)	48° 39,4'N	2° 03,6'W
Cancalaise (balise)	48° 52,2'N	1° 51,0'W
Chaine (Pointe de la)	48° 40,8'N	1° 50,1'W
Crapauds du Bey (Bouée)	48° 39,4'N	2° 02,6'W
Crapaud de la Cité (Bouée)	48° 38,3'N	2° 02,0'W
Fille (Bouée)	48° 44,1'N	1° 48,2'W
Fouquet (Bouée)	48° 53,3'N	1° 42,3'W
Garde (Pointe de la)	48° 37,5'N	2° 14,2'W
Grande Bunouze (Bouée)	48° 43,2'N	1° 50,9'W
Grand Dodehal (balise)	48° 39,9'N	2° 01,6'W
Grelots (Bouée)	48° 39,2'N	2° 03,0'W
Haches (rocher)	48° 38,2'N	2° 10,8'W
Haute Foraine(Tourelle)	48° 52,9'N	1° 43,7'W
Herflux (Balise)	48° 38,1'N	2° 10,0'W
Laplace (Bouée)	48° 39,7'N	2° 16,5'W
Loup (Tourelle)	48° 49,6'N	1° 36,2'W
Mercière (Balise)	48° 38,1'N	2° 02,0'W
Moulière de Saint-Briac (Balise)	48° 37,8'N	2° 10,1'W
Patouillets (Bouée)	48° 39,7'N	2° 04,3'W
Platus (Bouée)	48° 37,6'N	2° 10,6'W
Rimains (Ile)	48° 40,5'N	1° 49,5'W
Roches aux Anglais (Bouée)	48° 39,7'N	2° 02,3'W
Rocher Herpin (Rocher)	48° 43,3'N	1° 49,8'W
Ruet (Bouée)	48° 43,4'N	1° 50,1'W
Videcoq (Bouée)	48° 49,7'N	1° 42,1'W
Saint-Servantine (Bouée)	48° 41,9'N	2° 00,9'W
Sou (Bouée)	48° 40,1'N	2° 05,3'W
Sud Rance (Bouée)	48° 38,5'N	2° 02,2'W
Vieux Banc OUEST (Bouée)	48° 41,9'N	2° 10,1'W
Vieux Banc EST (Bouée)	48° 42,5'N	2° 09,4'W